

# DAHUA VIDEO-OVIPUHELINJÄRJESTELMÄN KÄYTTÖÖNOTTO



**Dahuan VILLAKIT video-ovipuhelinjärjestelmä on valmiiksi esiohjelmoitu käyttökuntoon.**

## **Video-ovipuhelin**

Ovipuhelimelta avautuu selkeä megapikselikuva tulijasta sekä päivällä että yöllä. Vankkarakenteinen ovipuhelin asennetaan joko pintaan tai upotetaan seinän sisään. Suomenkielinen käyttöliittymä ja puheääni.

## **Sisämonitori**

Videoyhteys avautuu automaattisesti ovipuhelimen painikkeesta 7" kosketusnäytölliseen sisämonitoriin, jolla käyttäjä voi seurata ulkotiloja: ulko-oven avaus, mykistys, kuva- /videotallennus, ovipuhelimen sekä IP-kameroiden live-kuvan seuranta, ym.

## **Etäkäyttö**

Älypuhelinsovellus, Push-ilmoitukset

Tuotekoodit: **VILLAKIT-W11**  
**VILLAKIT-W12**  
**VILLAKIT-W21**

Villakit pikaohje, versio 1.0



## Esiohjelmoidut IP-osoitteet ja käyttäjätunnukset sekä salasanat.

### Huonenäyttö (malli VTH2421FW-P) 8 Gigatavun muistilla

Jos puheluun ei vastata, ovella kävijä voi jättää viestin -asetus on päällä.

user /käyttäjä = lyhyt painallus Asetus-painiketta ja salasana: **123456**

admin/pääkäyttäjä = pitkä painallus Asetus-painiketta ja salasana **888888**

IP osoite: 192.168.1.109

### Ovipuhelin (malli VTO2202F-P)

IP osoite: 192.168.1.110

Käyttäjätunnus: **admin**, salasana: **fsm12345**

## Aloita käyttö:

Liitä Dahua PoE-kytkimeen VILLAKIT laitteet PoE-Portteihin, Internet reititin kytkimen UPLINK porttiin.

Laitteiden käynnistyksen jälkeen voi VTO-ovipuhelimelta soittaa VTH-huone sisäänäyttöön, ja mikäli puheluun ei vastata, voidaan jättää viesti kutsunapin painalluksella. Viesti tallentuu kun painat kutsunappia uudelleen.

VTH-huonenäytöltä voidaan soittaa ovipuhelimelle ja avata mahdollisesti kytkettyä oven avauksen mahdollistavaa sähkölukkoa.

## Muutokset:

Mikäli esiohjelmoitua järjestelmää joudutaan jälkeen päin muuttamaan niin asetuksissa tarvitaan tietokonetta.

Liitä tietokone kytkimen toiseen UPLINK-porttiin.

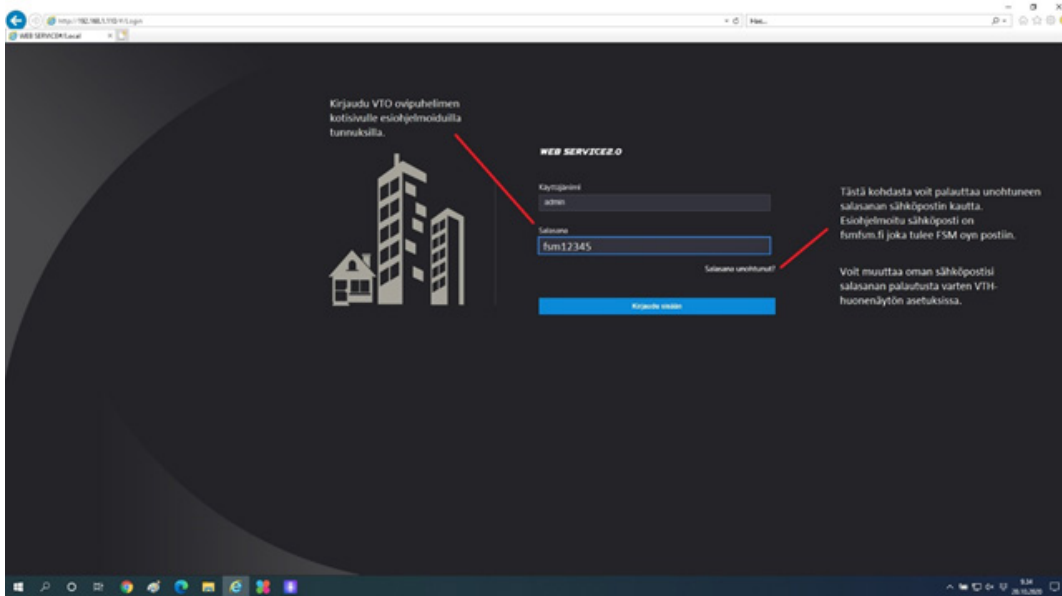
Tietokone tulee olla samalla IP-alueella laitteiden kanssa. VILLAKIT laitteiden IP-osoitteen muutokset ohjeistetaan myöhemmin tässä ohjeessa. Tarve muuttaa esiohjelmoitua tulee mikäli VTO-ovipuhelin halutaan esimerkiksi liittää DMSS puhelinsovellukseen etäkäyttöä varten. Silloin joudutaan vaihtamaan laitteiden IP-osoitteet Internet reitittimen sisäverkkoon sopiviksi.

Laitteet ovat oletuksena alueella 192.168.1.xx. Tietokoneen IP-osoite tulee asettaa samalle alueelle muutoksia tehtäessä.

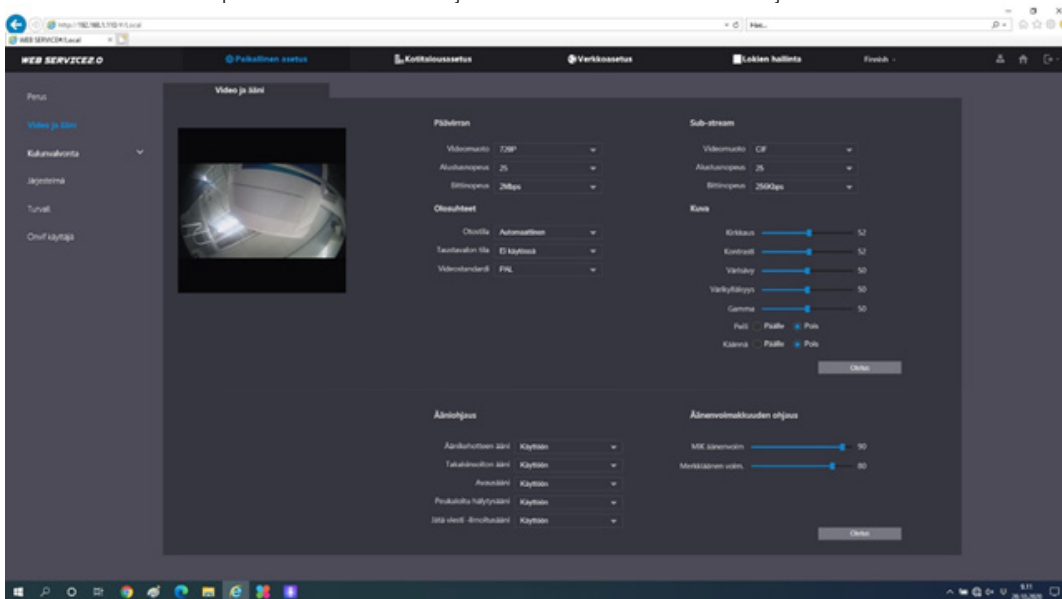
Esiohjelmoitujen asetusten mahdollisesti tarvittavat muutokset löytyvät VTO-ovipuhelimen ja VTH-huonenäytön asetus valikoista.

## VTO-ovipuhelimen asetusten muutos:

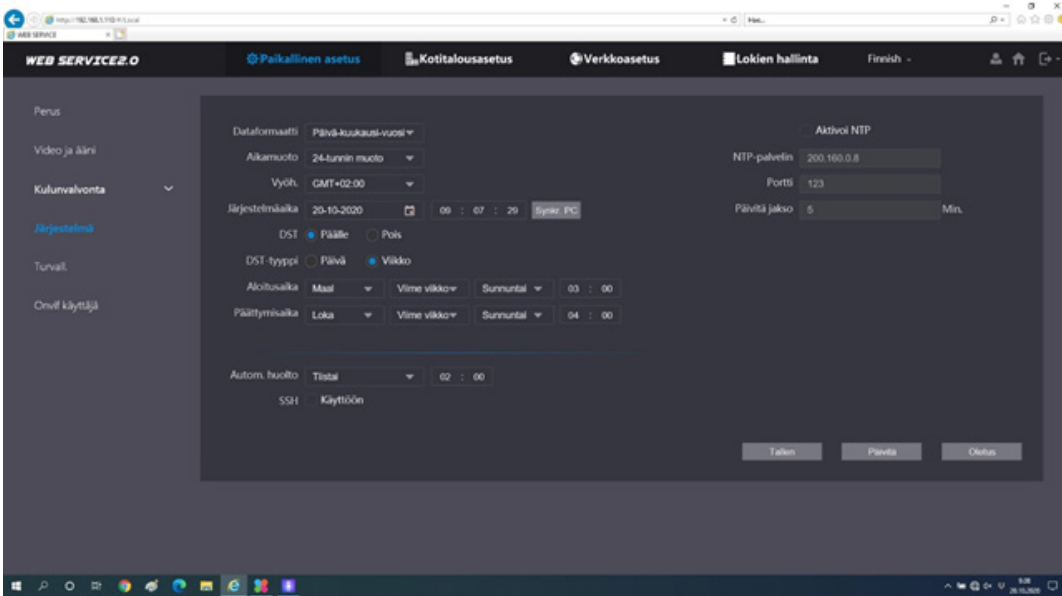
Aloita kirjautumalla tietokoneella VTO-ovipuhelimen kotisivulle IP-osoitteessa 192.168.1.110



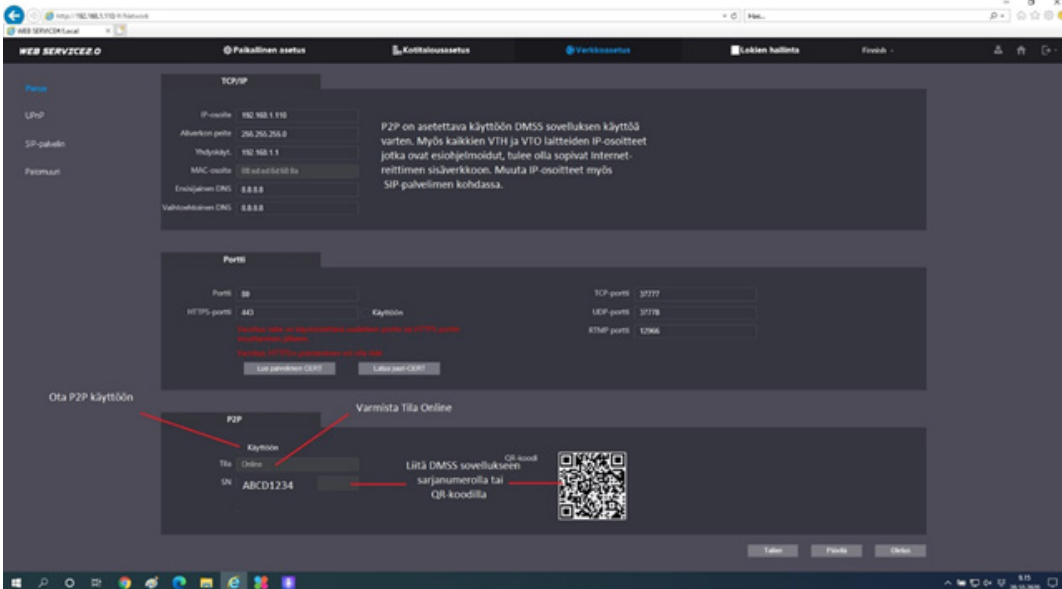
Voit muuttaa VTO-ovipuhelimen soittoaäniä ja videokuvan asetuksia VIDEO ja ÄÄNI valikossa.



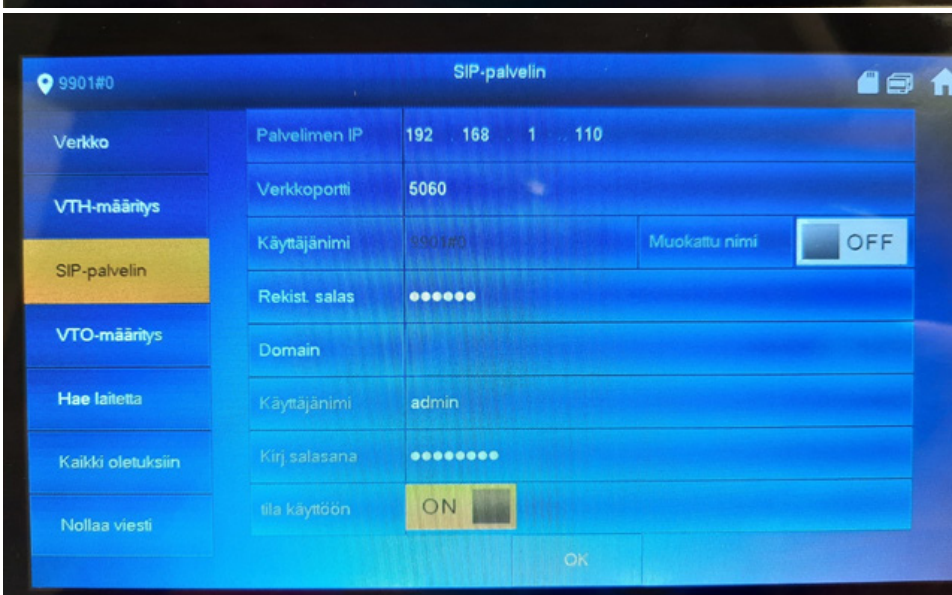
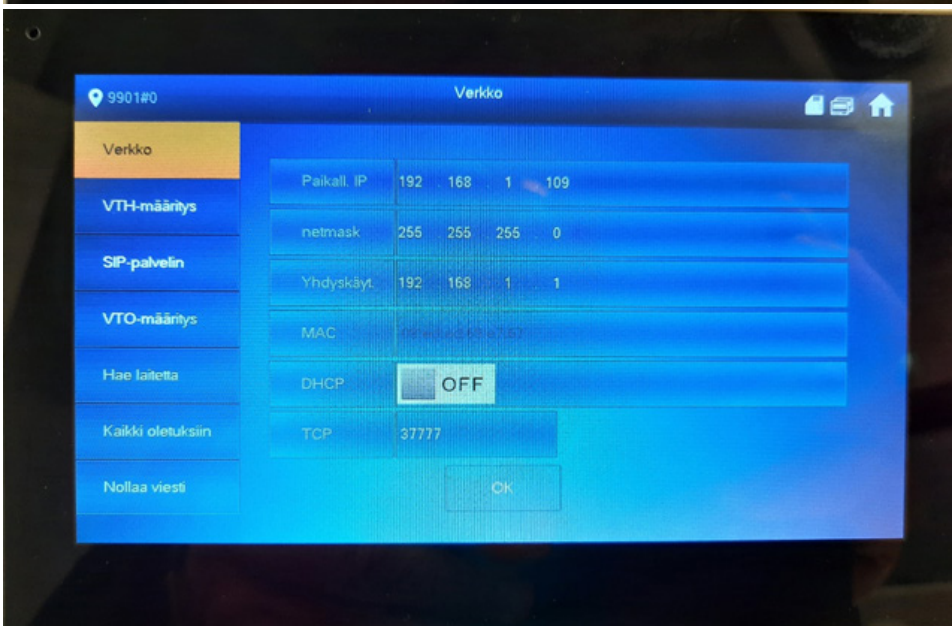
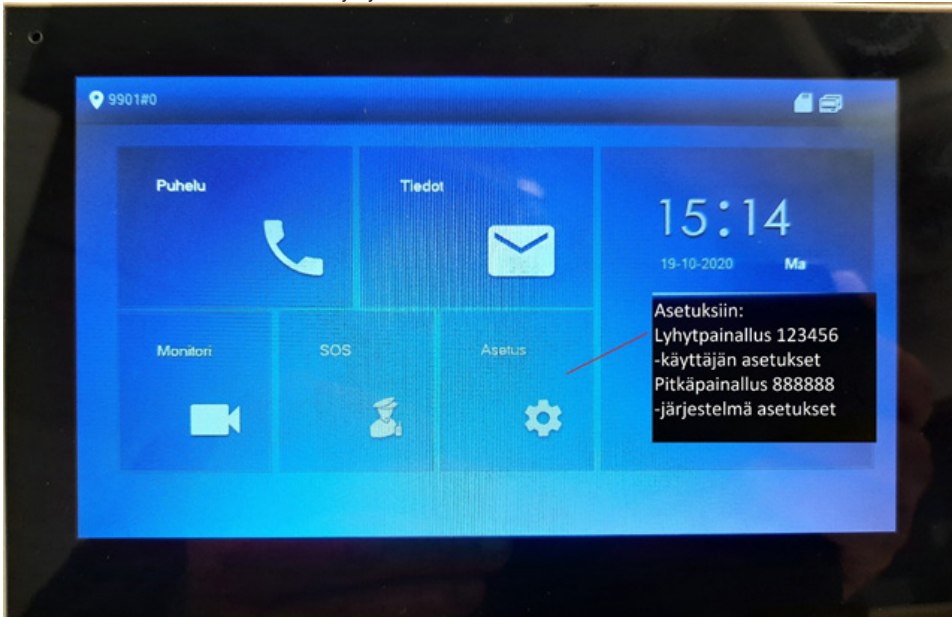
Järjestelmä asetukset valikossa voit muuttaa kellonaikaa ja aikavyöhykettä.



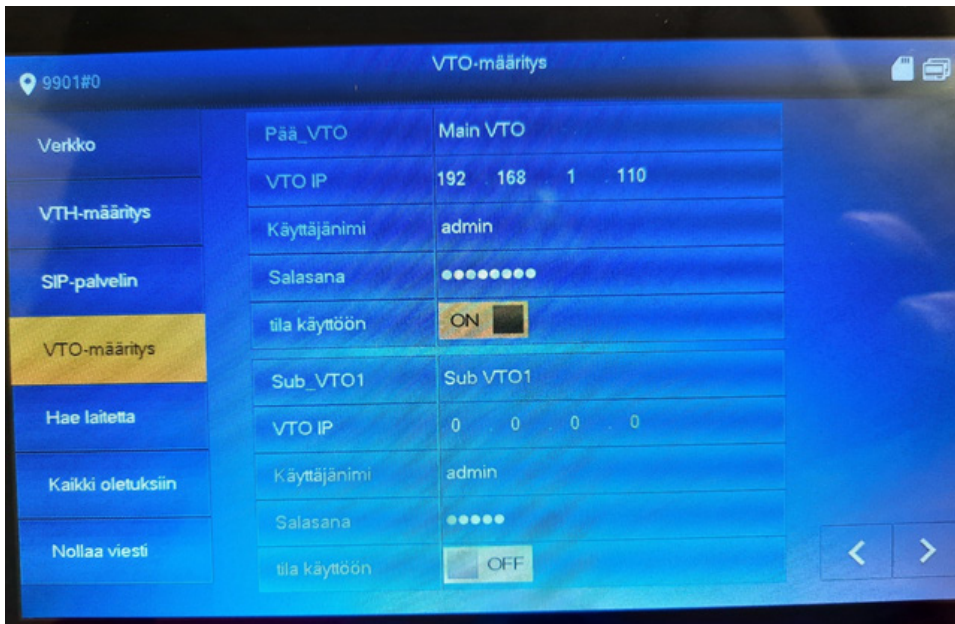
Verkoasetus -> Perus kohdasta löytyvät P2P asetukset DMSS puhelin/tabletti IOS/Android käyttöä varten seuraavasti:



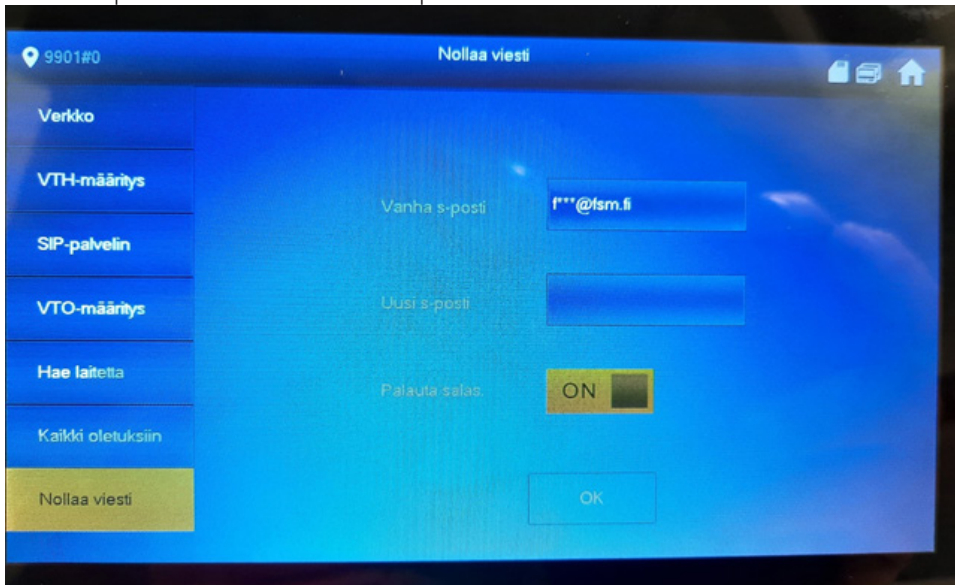
Asetukset VTH-huonenäytön valikoissa P2P käyttöönoton takia muutettavat IP osoitekohdat. Muuta IP-osoitteet vastaamaan Internet reitittimen sisäverkkoa, älä muuta muita kohtia. Pääset muuttamaan IP-osoitteita järjestelmä salasana 888888







Salasanan palautukseen tarvittava sähköposti osoite muutetaan NOLLAA VIESTI asetuksessa.



Käyttäjä valikossa, lyhyenpainalluksen ja 123456 salasanan takaa pääset muuttamaan käyttäjälle näkyviä asetuksia. mm. soittoääniä ja niiden voimakkuuksia.



## Muistiinpanot

---

---

---

---

---

---

---

---

---

---

---

---

---

---

---

---

---

---

---

---

---

---

---

---

